

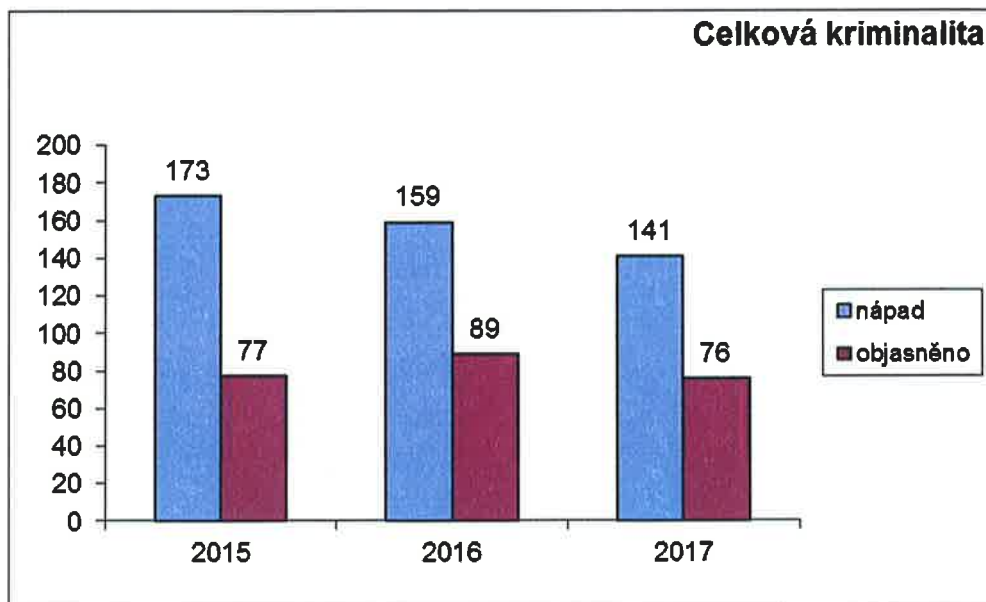
1. Celková kriminalita

V teritoriu obvodního oddělení Policie České republiky Sadská bylo v roce 2015 spácháno 173 trestných činů, v roce 2016 došlo k poklesu na 159 trestných činů a v roce 2017 k dalšímu poklesu na 141 tr. činů. Z tabulky č. 1 je zřejmé, že trend celkové objasněnosti je stabilní nebo s mírným nárůstem. Největší nápad trestné činnosti je v samotném městě Sadská, kde se nachází obvodní oddělení.

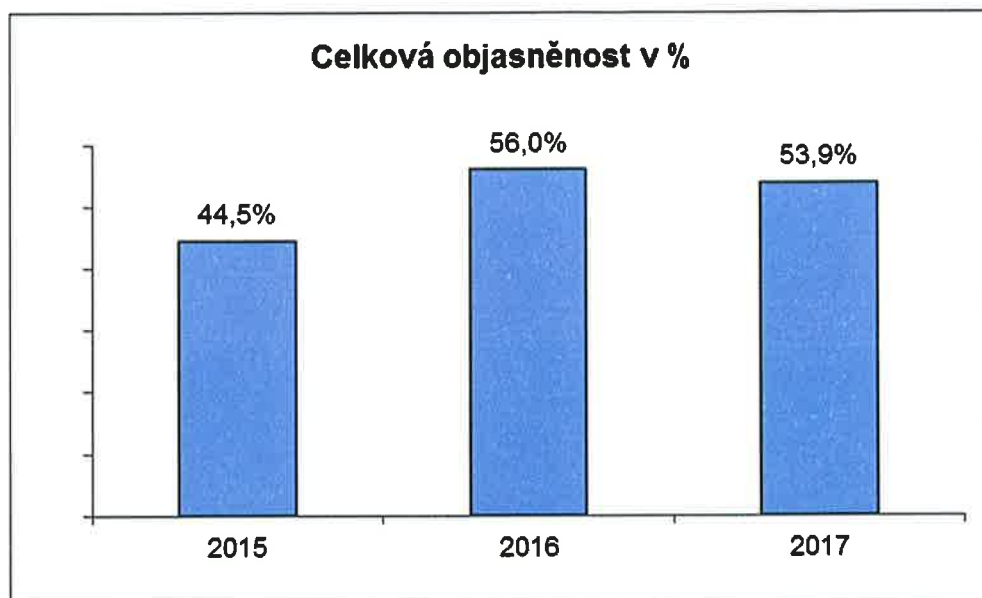
Tabulka č. 1 – Celková kriminalita

Celková kriminalita			
	2015	2016	2017
nápad	173	159	141
objasněno	77	89	76
objasněno v %	44,5%	55,97%	53,9%

Graf č.1 – Celková kriminalita



Graf. č. 2 – Celková objasněnost



2. Skladba kriminality

Z přehledu skladby kriminality (tabulka č. 2, graf č. 3) vyplývá, že největší podíl na nápadu trestné činnosti má dlouhodobě majetková kriminalita, u které v roce 2017 zaznamenáváme výrazný pokles.

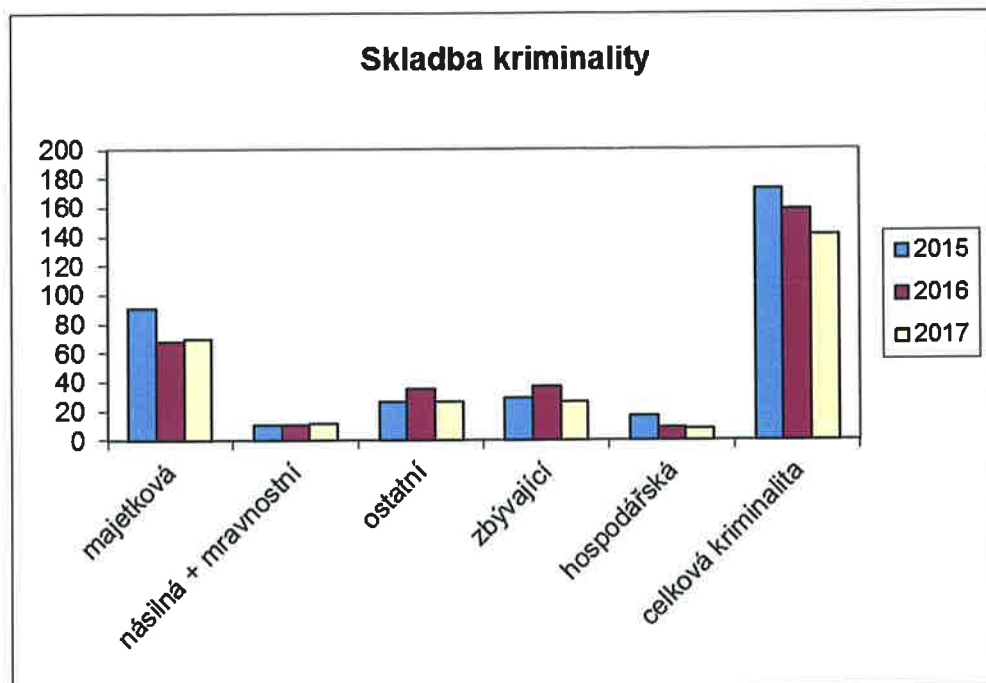
Tabulka č. 2 – Skladba kriminality

	2015	2016	2017
majetková	91	68	70
násilná + mravnostní	10	10	11
ostatní ¹⁾	26	35	26
zbývající ²⁾	29	37	26
hospodářská	17	9	8
celková kriminalita	173	159	141

¹⁾ Zahrnuje mimo jiné trestné činy výtržnictví, překupnictví, maření výkonu úředního rozhodnutí, sprejství, výroba jedů.

²⁾ Zahrnuje mimo jiné trestné činy padělání a pozměňování peněz, opilství + návykové látky, zanedbání povinné výživy, nedbalostní dopravní nehody, ostatní tr. činy

Graf č. 3 – Skladba kriminality



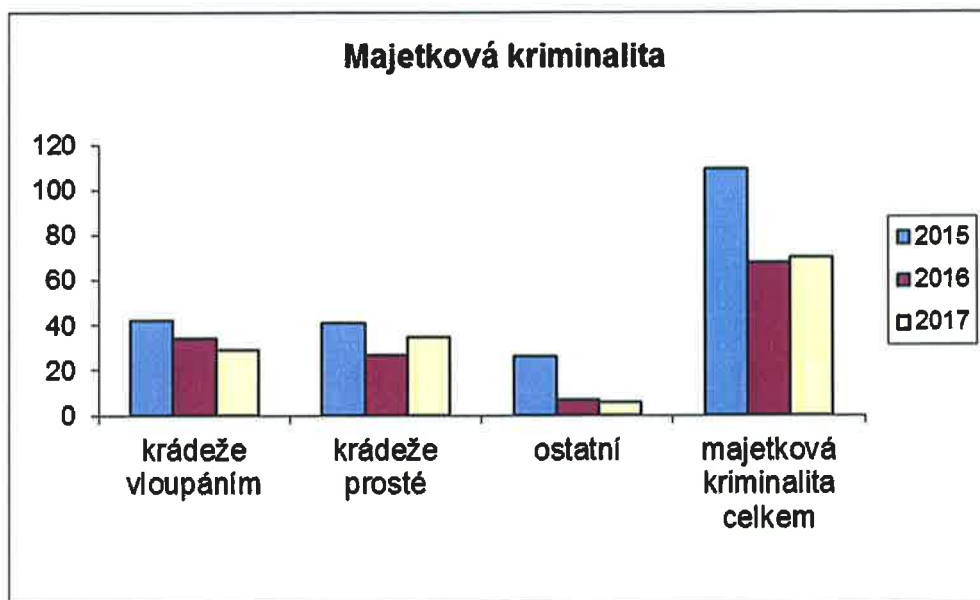
3. Majetková kriminalita

Jak již bylo konstatováno, největší podíl na celkové kriminalitě má kriminalita majetková. V roce 2017 zaznamenáváme celkový pokles, celkem bylo spácháno 70 skutků (tabulka č. 3, graf č. 4).

Tabulka č. 3 – Majetková kriminalita

	2015	2016	2017
krádeže vloupáním	42	34	29
krádeže prosté	41	27	35
Ostatní	26	7	6
majetková kriminalita celkem	109	68	70

Graf č. 4 – Majetková kriminalita



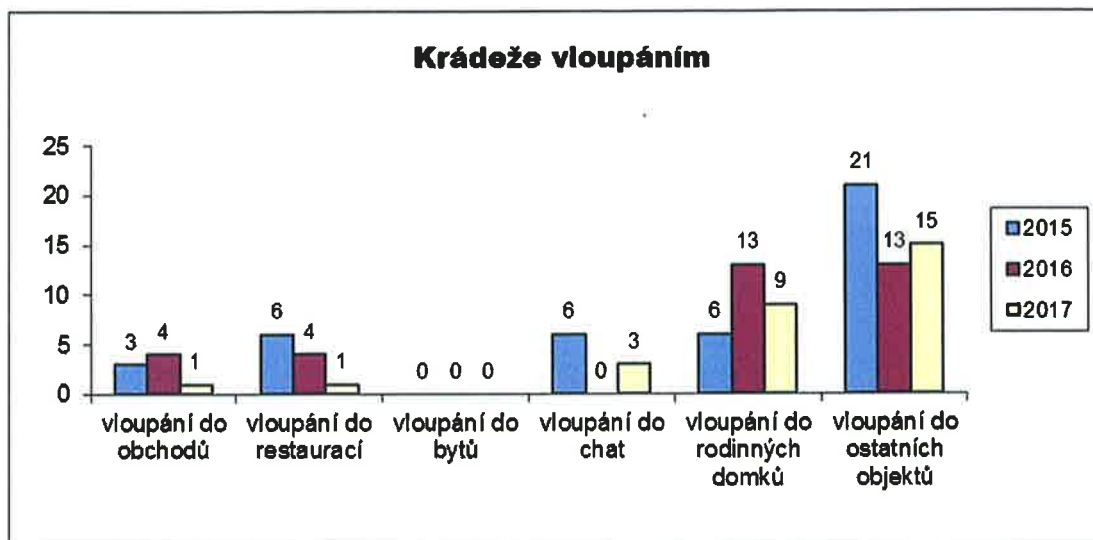
4. Krádeže vloupáním

Z tabulky č. 4 je zřejmé, že největší podíl na těchto případech má vloupání do ostatních objektů. Stabilní trendem v roce 2015 a v 2016 ve sledovaném období je vloupání do obchodů, restaurací a bytů.

Tabulka č. 4 – Krádeže vloupáním

	2015	2016	2017
vloupání do obchodů	3	4	1
vloupání do restaurací	6	4	1
vloupání do bytů	0	0	0
vloupání do chat	6	0	3
vloupání do rodinných domků	6	13	9
vloupání do ostatních objektů	21	13	15

Graf. č. 5 – Krádeže vloupáním



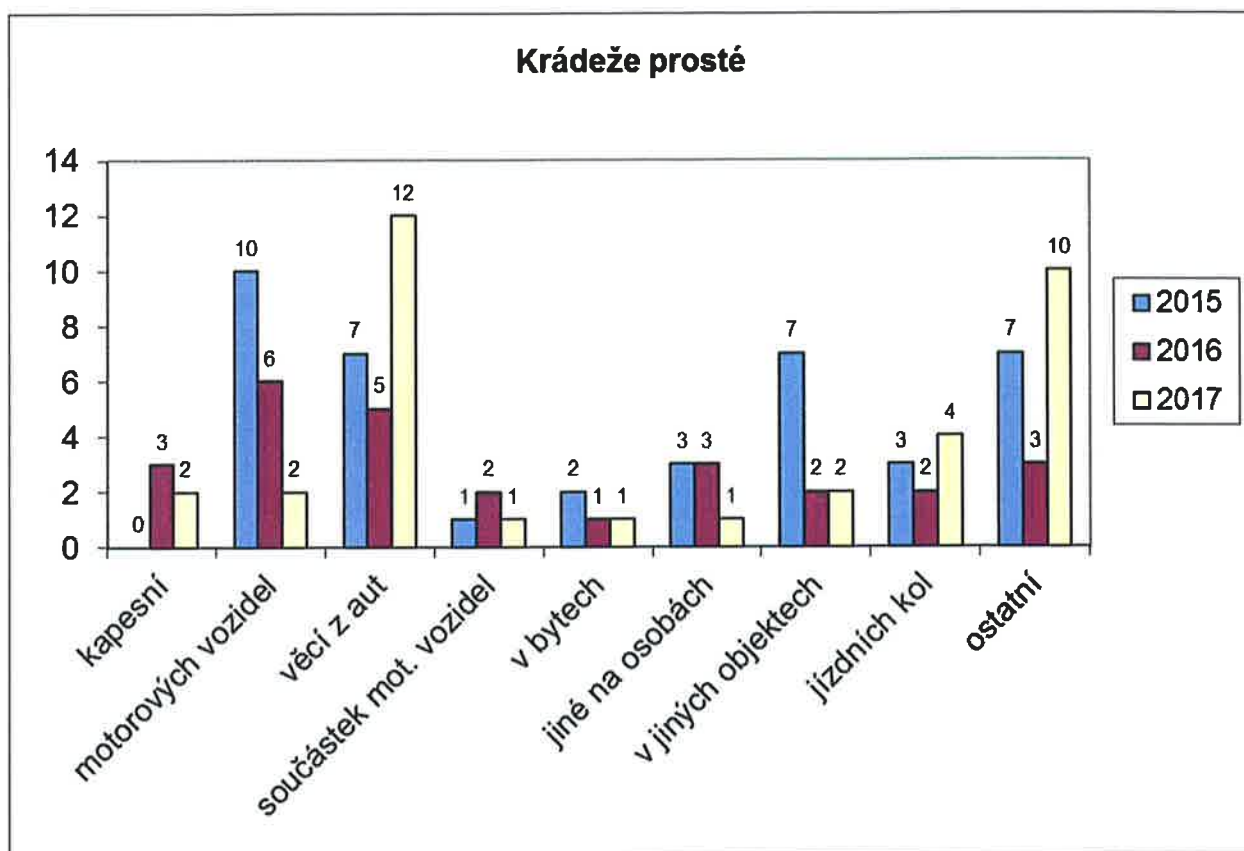
5. Krádeže prosté

Z tabulky č. 5 je zřejmé, že podíl na krádežích prostých mají krádeže motorových vozidel, kde ve sledovaném období zaznamenáváme značný pokles v roce 2017. Dále krádeže věcí z vozidel, a krádeže ostatní, dochází v roce 2017 k nárůstu.

Tabulka č. 5 – Krádeže prosté

	2015	2016	2017
Kapesní	0	3	2
motorových vozidel	10	6	2
věcí z aut	7	5	12
součástí mot. vozidel	1	2	1
v bytech	2	1	1
jiné na osobách	3	3	1
v jiných objektech	7	2	2
jízdních kol	3	2	4
Ostatní	7	3	10

Graf č. 6 – Krádeže prosté



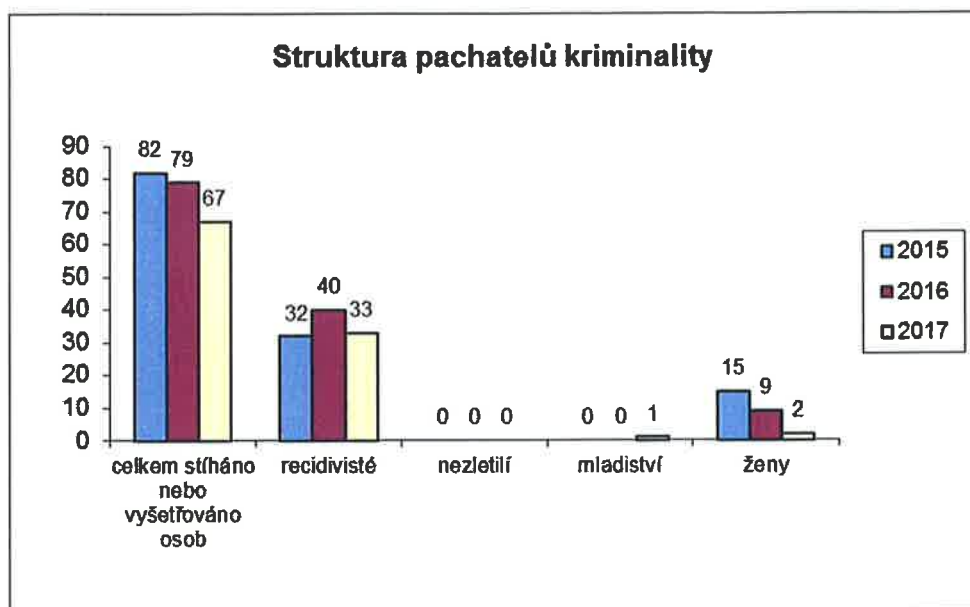
6. Struktura pachatelů kriminality

Tabulka č. 6 – Struktura pachatelů kriminality

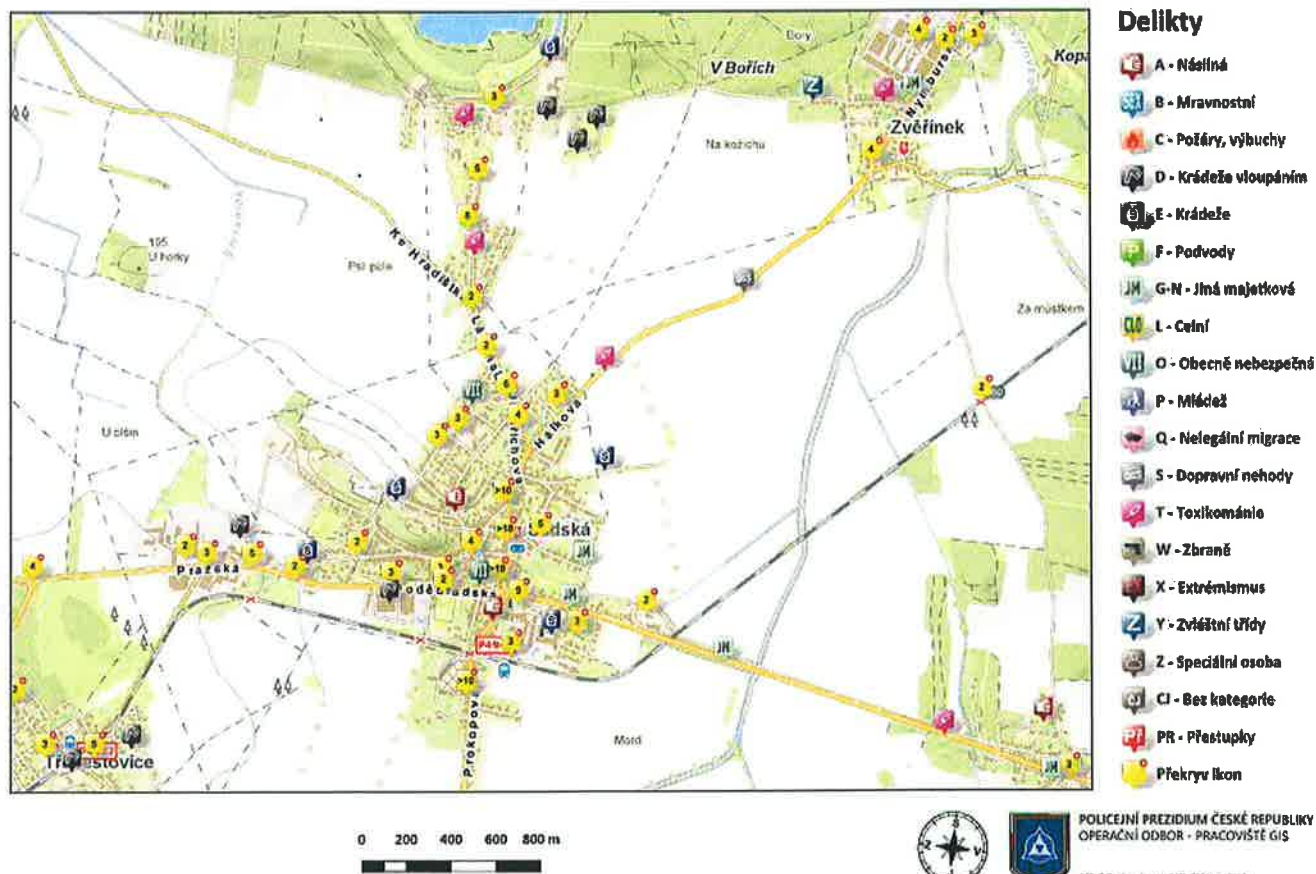
	celkem stíháno nebo vyšetřováno osob	recidivisté	nezletilí	mladiství	ženy
2015	82	32	0	0	15
2016	79	40	0	0	9
2017	67	33	0	1	2

Z uvedených porovnání podílů struktury pachatelů (viz. tabulka 6 a graf. 7) je zřejmé, že dlouhodobě se v teritoriu OOP Sadská podílejí na páchaní trestné činnosti recidivisté. Nezletilí a mladiství pachatelé se na páchaní kriminality v teritoriu nepodílí téměř vůbec.

Graf č. 7 – Struktura pachatelů kriminality



7. Celková kriminalita v letech 2015-2017



7. Popis situace, komentář

Z výše uvedených statistických výstupů vyplývá, že ve městě Sadská došlo v posledním sledovaném období k poklesu kriminality a to o 32 trestných činů od roku 2015. Z přehledu skladby kriminality zjišťujeme, že tradičně převládá páchaní zejména majetkové kriminality. Ze struktury pachatelů trestné činnosti vyplynulo, že největší podíl na páchaní mají recidivisté.

Bezpečnost osob a majetku je pro Policii ČR jedním z prioritních úkolů. Jednou z hlavních priorit výkonu služby je aktivní spolupráce s představiteli samosprávy, občany a dalšími státními a soukromými subjekty.

Jako jeden z pozitivních prvků v ovlivňování kriminality se projevilo vybudování městského kamerového systému a jeho využívání k monitorování a záznamu zejména inkriminovaných lokalit. Rozšíření tohoto systému jistě přispěje k dalšímu preventivnímu působení na potenciální pachatele trestné činnosti, tak i k případnému zjišťování poznatků a doobjasňování již spáchaných deliktů.